



**EDUCACIÓN**  
SECRETARÍA DE EDUCACIÓN PÚBLICA



**BIENESTAR Y  
APRENDIZAJE DE  
NIÑAS, NIÑOS Y  
ADOLESCENTES A  
DISTANCIA CON  
EQUIDAD**

Subsecretaría de Educación Básica  
Dirección General de Desarrollo de la Gestión Educativa



## Índice

	<b>Página</b>
Presentación	<b>3</b>
I. Análisis narrativo del periodo de confinamiento	<b>5</b>
II. Acciones para garantizar el bienestar y el aprendizaje a distancia con equidad	<b>8</b>
III. Seguimiento de acciones para el bienestar y el aprendizaje a distancia con equidad	<b>10</b>
IV. Condiciones básicas para garantizar el acceso a la educación de niñas, niños y adolescentes (NNA)	<b>13</b>

## Presentación

La Secretaría de Educación Pública (SEP) en apego a las medidas que recomienda el Gobierno Federal, establecidas en el plan de “La nueva normalidad”<sup>1</sup>, ha determinado que los centros escolares abrirán sus puertas para realizar clases presenciales, **SOLAMENTE SI EL SEMÁFORO DE ALERTA SANITARIA DE LA ENTIDAD Y EL MUNICIPIO, SE ENCUENTRA EN COLOR VERDE.**

El desarrollo de la epidemia, en este momento, sigue afectando a la mayor parte del país de diferentes maneras, al punto que el tránsito a color verde no será igual en cada una de las entidades federativas. Esto nos obliga a estar preparados y tomar medidas extraordinarias para **garantizar el bienestar y el aprendizaje** de las niñas, niños y adolescentes (NNA) en su regreso a clases a distancia.

Este documento busca **complementar** las acciones de los **Consejos Técnicos Escolares (CTE)** en la organización y preparación del inicio del próximo ciclo escolar. En este sentido, ofrece recomendaciones puntuales para contribuir a que los colectivos afronten el escenario del regreso a clases a distancia, considerando todas las **circunstancias, condiciones y variables posibles para garantizar la continuidad del aprendizaje de NNA y el trabajo a distancia, con equidad y calidad.**



Los aspectos que se abordan en este documento son los mínimos necesarios para iniciar el ciclo educativo a distancia, en las mejores condiciones posibles, teniendo siempre en cuenta la **nueva normalidad**. Cada apartado presenta una serie de recomendaciones en torno a cada uno de los temas que se abordan.

<sup>1</sup> El documento “La nueva normalidad”, se puede consultar en el siguiente sitio: [https://www.cmic.org.mx/covid19/CPM\\_Plan\\_Nueva\\_Normalidad\\_13may20.pdf](https://www.cmic.org.mx/covid19/CPM_Plan_Nueva_Normalidad_13may20.pdf)

El primer apartado, **Análisis narrativo del periodo de confinamiento**, presenta recomendaciones para realizar una exploración, a la distancia, en la que la descripción analítica de las situaciones y experiencias vividas tanto por maestras y maestros, como por NNA y sus familias, durante el periodo de confinamiento, brinde información sobre cómo lo vivido repercutió en el bienestar y el aprendizaje de todas y todos. La información obtenida de este análisis apoyará la organización del trabajo escolar.

El segundo apartado, **Acciones para garantizar el bienestar y el aprendizaje a distancia con equidad**, ofrece algunas ideas y recomendaciones que apoyen a maestras y maestros en la elaboración de propuestas de intervención pedagógica y acciones dirigidas al bienestar y el aprendizaje de NNA a distancia, con énfasis en quienes requieren más apoyo.

El tercer apartado, **Seguimiento de acciones para el bienestar y el aprendizaje a distancia con equidad**, tiene la intención de hacer sugerencias para que maestras y maestros den seguimiento y continuidad al aprendizaje de NNA a distancia, en especial de aquellos con los que es más difícil estar en contacto. Este seguimiento debe contribuir a alimentar sus propuestas de intervención y acciones futuras para el bienestar y el aprendizaje de NNA.

Por último, el apartado cuatro, **Condiciones básicas para garantizar el acceso a la educación de NNA**, se enfoca en cómo lograr que las condiciones básicas indispensables se cumplan, en este caso, en la nueva normalidad y a distancia, para lograr el buen desempeño de las maestras y los maestros y el logro de aprendizajes de los educandos. Es importante no descuidar aspectos mínimos indispensables como: matrícula, plantilla docente, libros de texto, aprendizajes mínimos, participación e involucramiento de todos: maestras, maestros, NNA y familias, entre otros.

Estamos seguros de que la preparación y organización que cada escuela desarrolle para el inicio del ciclo escolar contemplan, como ya se dijo, las condiciones, circunstancias y variables importantes de su comunidad escolar, porque son los colectivos quienes mejor las conocen. Deseamos que este documento aporte ideas e información importante para su trabajo.

## I. Análisis narrativo del periodo de confinamiento

Los desafíos de este nuevo ciclo escolar y la **nueva normalidad no serán totalmente claros hasta escuchar, recuperar y conocer así, las situaciones que vivieron NNA**: sus dificultades, carencias y los apoyos con que algunos contaron al tratar de **aprender en casa**, así como las **violencias explícitas o veladas** de las que fueron testigos u objeto. Explorar estas situaciones les permitirá avanzar en la obtención de **indicios relacionados con su bienestar y sus aprendizajes**.

Por ello, en este apartado proponemos algunas recomendaciones para **una** exploración de sus propias formas de intervención docente, de los aprendizajes de NNA y, en general, de su bienestar durante el periodo de confinamiento, para contar con **elementos que den sustento a las actividades y acciones** que ponga en práctica a la distancia. Será muy recomendable que, con las ideas y reflexiones propuestas, elabore una descripción sencilla pero puntual, que le permita **identificar indicios sobre las necesidades educativas** de su grupo y **concretar mejores formas de intervención pedagógica**.

**1. La empatía y el “ponerse en los zapatos” de NNA.** Piense en su escucha activa y en sus habilidades de observación, es decir, en sus **sentidos** y en la empatía que requirió comprender las sensaciones y emociones que NNA experimentaron o están experimentando.

Imagine las condiciones que enfrentaron para aprender en casa, piense en quienes debieron esforzarse más, los que contaron con los recursos y apoyos.



### Reflexione:

*¿Mis sentidos estuvieron en sintonía con NNA al escucharles para comprender sus **necesidades socioemocionales** durante el confinamiento?*

**2. Priorizar lo emocional sobre lo cognitivo.** Considere si las condiciones que dispuso permitieron a NNA **perseverar, afrontar y adaptarse** al cambio y a nuevas situaciones, siendo creativos y felices.

De igual modo, si fortaleció situación socioemocional y permitió, con ello, enfocar su atención en tareas concretas, al tiempo que establecía un ambiente cordial y confiable en el que NNA podían mantener una comunicación asertiva con usted y entre ellos mismos.

Además, medite si NNA participaron en las decisiones que les atañeron, individual y grupalmente; sobre todo, si evitó juicios anticipados sobre su situación.

**Reflexione:**

¿Qué supe de las necesidades socioemocionales de NNA y cómo lo consideré en las acciones e *intervenciones de aprendizaje* que les propuse?

**3. Que nadie se quede atrás, que nadie se quede afuera.**

Reconozca si destacó los logros concretos de todas y todos en su singularidad y en su diversidad, identificando a quienes requirieron de usted un **mayor apoyo** para facilitarles oportunidades de aprendizaje variadas que les permitieran avanzar de forma equitativa con el resto de sus compañeras y compañeros.

**Reflexione:**

¿Diversifiqué los *tipos de apoyos* que ofrecí a NNA de mi grupo?

**4. Valorar las acciones para el aprendizaje y el bienestar.**

Examine con detenimiento la **pertinencia y efectividad** de las actividades de aprendizaje que propuso a sus estudiantes ante las nuevas formas de trabajo a distancia e identifique aquellas en las que percibió resultados favorables y que son susceptibles de adaptarse, mejorarse o intercambiarse.

**Reflexione:**

¿Qué *distingue* a las intervenciones y acciones pedagógicas que más impacto tuvieron en el aprendizaje y el bienestar de NNA?

**5. Valorar las herramientas de evaluación.** Analice sus estrategias y registros de evaluación para determinar si le allegaron información sobre las **habilidades socioemocionales** y de **autoestudio** en NNA, sus **aprendizajes** y **bienestar**.

**Reflexione:**

¿Qué información me interesó obtener con la *evaluación de NNA* y por qué?

**6. Solicitar y brindar apoyo entre colegas.** Explore si reparó en comunicarse con sus colegas para nutrir y fortalecer sus **intervenciones y acciones** docentes a distancia, compartiendo dudas, aciertos y escuchando



otras formas de propiciar el bienestar y el aprendizaje a distancia. De igual modo, si hubo intercambio de **ideas** y **recursos** para asistir y generar bienestar en NNA y sus familias.

**Reflexione:**

*¿Qué he **aprendido de mis colegas** en este periodo con relación al bienestar y el aprendizaje de NNA a distancia? ¿Qué han **aprendido de mí**?*

**7. Registrar nuestra experiencia.** Elabore una **descripción** sencilla pero precisa y clara, donde exprese las **ideas surgidas a partir de las recomendaciones y reflexiones propuestas** hasta ahora.

Considere en su descripción los indicios del bienestar y el aprendizaje que percibe en NNA de grupo y cómo puede concretar mejores intervenciones y acciones pedagógicas. Es recomendable que haga acopio de toda información a su alcance para este ejercicio retrospectivo.

**Reflexione:**

*¿Qué **no puede faltar** en mi descripción? ¿Cómo redundará en mis intervenciones y acciones futuras?*

**8. Los contenidos fundamentales del ciclo escolar anterior.** Por último, con base en el registro de su experiencia, piense en los criterios que tuvo en cuenta al seleccionar y jerarquizar las **ideas o contenidos fundamentales** del ciclo escolar anterior, mismos que encaminaron sus intervenciones y acciones a distancia, deteniéndose en por qué le resultaron claves con relación al contexto de cada NNA. Asimismo, considere qué otros criterios tendrá en cuenta en este inicio de ciclo educativo.

**Reflexione:**

*¿Cómo identifico las ideas o contenidos **fundamentales**? ¿Con base en qué las jerarquizo?*



## II. Acciones para garantizar el bienestar y el aprendizaje a distancia con equidad

Después de analizar y reflexionar sobre el bienestar y el aprendizaje a distancia de NNA durante el confinamiento, será importante establecer un **plan de trabajo** que parta de una selección y jerarquización de ideas o contenidos fundamentales acorde a NNA y las condiciones de inicio de este nuevo ciclo, donde se privilegiará el aprendizaje a distancia. En el marco de la nueva normalidad, el servicio educativo del ciclo escolar 2020-2021 se brindará utilizando la **televisión, radio, Internet, libros de texto, cuadernillos de trabajo y demás herramientas pedagógicas**.



Algunas ideas para este plan de trabajo son:

**1. Puntos de partida propios y diversos.** Parta de su **propio análisis narrativo del periodo de confinamiento** para seleccionar, con criterios particulares, las ideas y los contenidos fundamentales para el inicio de este ciclo educativo más acordes a la **diversidad de NNA** de su grupo y al aprendizaje a distancia.



Favorezca aquellos que desarrollen las **habilidades para la vida**: a) Sociales: asertividad, empatía, cooperación; b) Cognitivas: autonomía, solución de problemas, comprensión de las consecuencias de las acciones, pensamiento crítico; y c) Emocionales: reconocimiento de emociones, sentido de vida, resiliencia.

**2. Materiales para el aprendizaje.** Tome como referencia para el diseño de sus intervenciones y acciones los **libros de texto gratuitos** vigentes, tanto físicos como electrónicos. Si solicita algún otro material, cuide que sea de fácil acceso o sustituible. Aproveche también los **recursos disponibles** en la mayoría de los hogares o acciones que no requieran materiales:

- **Juegos de azar** y de conteo numérico (“carrera a 20”, “siete” o cualquier otro que represente un desafío numérico).
- **Diario mural de familia** (mediante dibujos o ilustraciones y textos breves que describan sus experiencias de vida en familia).
- La **historia de su comunidad** antes y durante la pandemia.
- “**Cartografía de mi comunidad**”: indagaciones sobre su comunidad, su familia, su ambiente natural, las especies de su entorno.
- Canicas, trompo u otros **juegos tradicionales** de la región.



**3. Hacia el bienestar.** Incorpore en sus propuestas oportunidades de **soporte socioemocional** para NNA. Cuide que sean sencillas, recurrentes y les ayuden a establecer rutinas propias de **autocuidado**.

**4. Estructurar el pensamiento y relacionar aprendizajes.** Favorezca el uso de **organizadores gráficos** para que NNA acomoden su pensamiento y establezcan relaciones de semejanza y diferencia entre distintas ideas o contenidos. **Diversifique** las metodologías para el aprendizaje, priorizando las de **carácter activo**, por ejemplo, el aula invertida, los proyectos, etcétera.



**5. Aprendizaje colaborativo.** Comparta con **otros colegas** de sala, grado o nivel, para proponer las **mejores intervenciones** y acciones posibles.

**6. Acciones compartidas con las familias.** Informe a las familias con oportunidad de **su plan**, haciéndoles saber que su **compromiso** y **participación** es determinante para que este se cumpla.

De ser posible, dentro de sus propias intervenciones y acciones, incluya **algo práctico dirigido a las familias** o que se pueda **relacionar con sus vidas**, por ejemplo, el uso de ciertos conceptos de pensamiento matemático en una familia que se dedica al comercio; inversamente, esta información puede servirle para **contextualizar mejor** sus propuestas y acciones, haciéndolas significativas.



**7. Fuerte participación de NNA.** Dirija acciones dentro de sus propuestas encaminadas al **involucramiento de NNA** en su propio aprendizaje y bienestar, es decir, que recuperen sus **perspectivas** y estas repercutan en lo que usted les propone.

**8. Expectativas altas hacia todas y todos.** **No subestime ni deje fuera de sus propuestas y acciones** a nadie, aún cuando no obtenga las respuestas que desea. Sus propias expectativas y percepciones influyen en el bienestar y el aprendizaje de NNA, por ello, es indispensable siempre mostrar una disponibilidad receptiva.

### III. Seguimiento de acciones para el bienestar y el aprendizaje a distancia con equidad

Siga a distancia sus intervenciones y acciones para el bienestar y el aprendizaje de NNA, considerando que las familias les dedicarán cantidad y calidad de tiempo variable, dependiendo de factores como la edad de la NNA, las características socioeconómicas, las actitudes y expectativas hacia la educación, el estatus marital de los padres y, sobre todo, su ocupación laboral (largas jornadas, de fin de semana o en turnos nocturnos, etc.). Para un mejor seguimiento, lea estas recomendaciones.

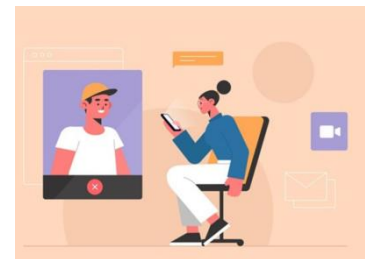
**1. La mejor vía para comunicarse e intercambiar información.** Explore los medios al alcance de las familias: carteles o avisos en lugares públicos, celulares análogos, celulares inteligentes, recados con vecinos, impresos, etc. Puede valerse de más de un medio, según su disponibilidad y el tipo de información o mensaje que quiera intercambiar. Actualice continuamente los datos de contacto.



**2. El mejor interlocutor.** Procure establecer comunicación con quien o quienes acompañen directamente a NNA. Adecúe sus mensajes a su interlocutor para que estos sean breves, directos y variados, es decir, no siempre textos, puede usar audios, videos o imágenes para determinar cómo lo entienden mejor y adaptarse.

**3. El mejor momento para comunicarse.** No todos los medios ni interlocutores están disponibles todo el tiempo, por lo que no necesariamente debe haber un contacto diario, valore el momento idóneo y la frecuencia de la comunicación para obtener mejores respuestas.

**4. Las familias también buscan comunicarse.** Las familias pueden solicitar aclaraciones adicionales sobre sus propuestas y acciones, establezca una vía para ello y priorice entre las que requieren respuesta inmediata y particular, y aquellas que sean generalizadas y puedan responderse conjuntamente. Si sus propuestas y acciones requieren demasiadas aclaraciones adicionales, es posible que requiera revisarlas desde su diseño.



**5. Expectativas altas hacia todas las familias.** Aunque haya familias que no respondan o lo hagan intermitentemente, **no las subestime ni las deje fuera de sus propuestas y acciones.** Explore con otras NNA, o con otras maestras o maestros si se comunican con ellas o ellos, y siempre muestre disposición.



**6. Los espacios de aprendizaje.** Oriente a las familias para que adecúen algún **espacio físico para el aprendizaje de NNA,** tomando en consideración la diversidad de condiciones sociales y económicas.

**7. El bienestar también importa.** Muestre interés por el **bienestar general de la familia** y no sólo por los aprendizajes de NNA. Las condiciones de salud física, emocional, social y cognitiva de la familia repercuten en el desempeño de NNA y en el apoyo que pueden brindarles, además, son aspectos a tener en cuenta en sus registros de los procesos de NNA y en la mejora de sus intervenciones y acciones.

**8. Registros continuos.** Escriba notas al menos un par de veces a la semana sobre NNA y sus familias, vistos individual y grupalmente. Registre como se sienta más cómodo, pero cuidando abarcar indicios tanto del bienestar como del aprendizaje de NNA, y siempre con relación a sus propuestas y acciones implementadas.



**9. Retroalimentaciones.** Realice acciones concretas dirigidas a **reconocer y valorar el esfuerzo de las familias,** dimensionando en su justa medida los aprendizajes de NNA con referencia a sus condiciones de bienestar en estos momentos, es decir, haga sentir que, pese a esta situación, el esfuerzo está teniendo resultados importantes en NNA y destáquelos.

**10. Mejore continuamente sus intervenciones y acciones futuras para el bienestar y aprendizaje de NNA.** **Alimente sus propuestas** y acciones con la información obtenida en el seguimiento **para modificar o ajustar** aquello que identifique como problemático para NNA y sus familias, de manera que les ayude a continuar sus procesos de la mejor forma posible.



**11. Puntos de referencia para continuar el bienestar y el aprendizaje de NNA.** **Defina criterios propios y diversificados para valorar los procesos de cada NNA,** con base no solamente en los planes y programas de estudio vigentes, sino en todas las variables individuales y de las familias que identifique. En este sentido, un mismo criterio no siempre será válido para más de un caso.

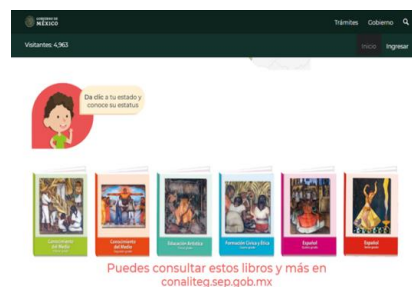
## IV. Condiciones básicas para garantizar el acceso a la educación de niñas, niños y adolescentes (NNA)

Continuar las actividades educativas en la **nueva normalidad**, implica ubicar y prever las condiciones en que se encuentran escuela, docentes y familias en sus diversos **contextos**, pues de ello depende que NNA accedan a la educación desde sus hogares con **equidad** y en un **ambiente de bienestar**. Para pensar en las condiciones mínimas indispensables, se ofrecen estas recomendaciones.

**1. Plantilla docente.** Contar con personal completo asignado para cada grado y grupo escolar, es una condición mínima indispensable. No obstante, puede suceder que haya faltante de personal por diversos motivos que incluyen licencia médica, cambio de centro de trabajo, jubilación, incremento de matrícula, entre otros; ante este escenario probable, el directivo y el colectivo establecerán los acuerdos para brindar atención equitativa a toda la población escolar.

**2. Matrícula escolar y expediente de alumnos.** Conformen grupos, hagan listas e integren **expedientes** completos de cada NNA, de acuerdo con la captación en el periodo de inscripciones.

**3. Libros de texto gratuitos.** Establezcan, de la manera que les permita sus circunstancias, la distribución de libros de texto gratuito a cada NNA. Tengan presente que los libros de texto también se encuentran en **formato digital en el portal de la SEP** para ser consultados.



**4. Vínculos de comunicación entre escuela y familias.** Acuerden el **medio de contacto con las familias** para efectos del intercambio de información oficial y de organización que sea más estable, eficaz y oportuno, a través de los medios a su alcance como teléfono fijo, correo electrónico, videollamada, WhatsApp, carteles, mensajes escritos fuera de la escuela, entre otros.

**5. Comunicación permanente con la autoridad educativa estatal.** Es importante que la dirección escolar mantenga comunicación con las autoridades educativas y atienda los requerimientos de los procesos de información del **sistema de monitoreo estatal** y otros seguimientos estadísticos que le requieran.

**6. Aprendizajes mínimos.** Consideren que las planeaciones abarquen los **aprendizajes mínimos** para todas y todas en su diversidad de **contextos** y **situaciones** de vida.

**7. Avances y dificultades.** Asegure registros cualitativos específicos que capten a distancia el mayor número de indicios posibles sobre el aprendizaje y el bienestar de NNA.

**8. Información oportuna.** Comunique oportunamente a las familias las necesidades, particularidades, dificultades y los avances de cada NNA.